

1.1. Патофизиология и ее место среди медико-биологических наук

Итак, что же такое патофизиология? Это наука, изучающая нарушенные функции больного организма и ставящая своей задачей выяснение наиболее общих закономерностей возникновения, течения и исхода заболевания. Она относится к медико-биологическим наукам, соединяя биологические науки (биологию, биохимию, анатомию, гистологию, физиологию и др.) с клиническими дисциплинами (терапией, педиатрией, хирургией, неврологией и т.д.). Патофизиология - это раздел, часть медицины - науки, имеющей своей главной задачей, с одной стороны, сохранение и укрепление здоровья человека, а с другой - предупреждение болезней и лечение заболевших. Сама же медицина возникла на стыке естественных и социальных наук (дисциплин) и состоит из науки о здоровье и науки о болезни (патологии).

Ниже приводится схема, отражающая место патофизиологии среди других медико-биологических и клинических дисциплин.

1.2. Патофизиология и ее место среди медико-биологических наук

Как учебная дисциплина патофизиология состоит из 3 разделов:

3. Частная патофизиология. Этот раздел включает типовые формы нарушений органов и систем: дыхания, кровообращения, крови, пищеварения, эндокринной и нервной систем, печени, почек и т.д. Этот раздел наиболее тесно сближен с клиникой, но есть и принципиальные отличия:

а) клиницисты изучают болезни на основании клинической симптоматики, диагностики, лечения и т.д. применительно к конкретному заболеванию и фиксируют внимание на специфических чертах, отличающих одно заболевание от другого, или одно и то же заболевание, но по-разному протекающее у различных людей;

б) патофизиологи же изучают то общее, что наблюдается у больных при заболеваниях сердца, почек, печени, лёгких. Например, суть сердечной недостаточности при различных заболеваниях сердца; легочную недостаточность при различных заболеваниях легких.

1.3. Основные этапы развития отечественной патофизиологии

Так, в Московском университете общую патологию преподавали терапевты и патологи: С.Г. Зыбелин, И.Н. Дядьковский, К.В. Лебедев; физиолог А.М. Филомафитский, патологоанатом А.И. Полунин, патолог А.Б. Фохт и другие.

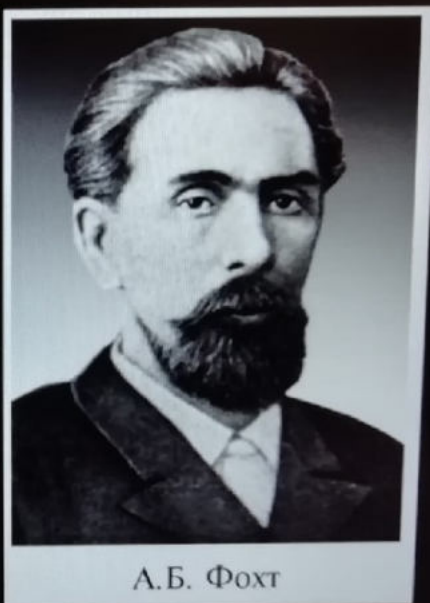
С открытием в 1874 г. в Казанском университете первой в России кафедры общей и экспериментальной патологии начинается второй период в развитии отечественной патофизиологии - "**послепашутинский**".

В России создаются патофизиологические школы: **Петербургская** (создатель - В.В.ПАШУТИН), **Московская** (создатель - А.Б.ФОХТ), **Киевская** (основатель - В.В.ПОДВЫСОЦКИЙ), **Томская** (основатель - П.М.АЛЬБИЦКИЙ, ученик В.В.Пашутина), **Тбилисская** (основатель - В.В.ВОРОНИН), **Харьковская** (основатель - А.В.РЕПРЕВ) и другие.

1.3. Основные этапы развития отечественной патофизиологии

А.Б.Фохт (1848-1930) -

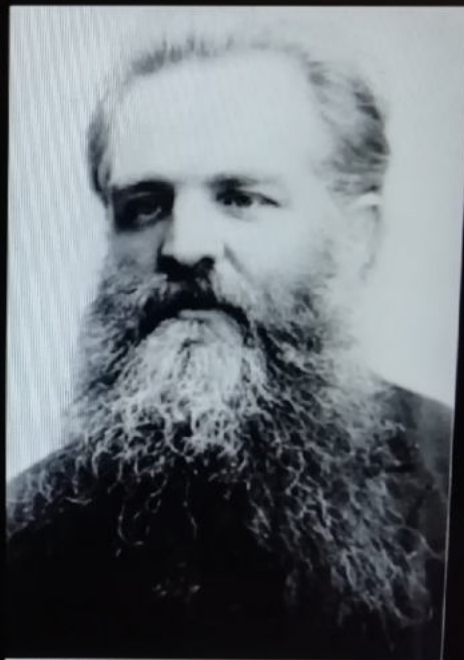
отечественный патолог, профессор, заслуженный деятель науки РСФСР. Александром Богдановичем и его школой (им создана Московская школа патофизиологов) были заложены основы отечественной экспериментальной кардиологии, разработаны оригинальные методы моделирования заболеваний сердца, проведены фундаментальные исследования по изучению патогенеза заболеваний перикарда, кардиосклероза, патологии коронарного кровообращения. А.Б.Фохт - создатель крупной клинко-экспериментальной школы, к которой принадлежали В.В.Воронин, Д.Д.Плетнев, Г.П.Сахаров, Г.И.Россолимо и др.



А.Б. Фохт

1.3. Основные этапы развития отечественной патофизиологии

А.В.РЕПРЕВ (1853-1930) - отечественный патолог, один из родоначальников отечественной эндокринологии. Научные работы Александра Васильевича посвящены обмену веществ при лихорадке, опухолях, беременности, рентгеновском облучении. Его фундаментальное руководство "Основы общей и экспериментальной патологии" (1908) способствовало выделению патофизиологии в самостоятельную отрасль медицины.



А.В. Репрев

1.3. Основные этапы развития отечественной патофизиологии

А.А.БОГОМОЛЕЦ (1881-1946) - отечественный патофизиолог и общественный деятель, академик АН и АМН СССР, Герой Социалистического Труда, лауреат Государственной премии СССР, создатель крупной школы патофизиологов. Основное направление исследований Александра Александровича - изучение реактивности организма в нормальных и патологических состояниях. Его учение о трофической функции соединительной ткани является основой современных представлений о коллагенозах. Он был организатором и руководителем научной разработки консервирования крови.



А.А. Богомолец

1.3. Основные этапы развития отечественной патофизиологии

А.М. ЧЕРНУХ (1916-1982) - академик АМН СССР, лауреат Государственной премии СССР. Всемирную известность получили работы Алексея Михайловича в области физиологии и патологии микроциркуляции и воспаления. В его трудах большое место занимает анализ механизмов заболевания и выздоровления, а также вопросы методологии общей патологии и учения о болезни. Им создан Институт общей патологии и патологической физиологии АМН СССР.



А.М. Чернух

1.3. Основные этапы развития отечественной патофизиологии

Г.Н.КРЫЖАНОВСКИЙ

(1922-2013 гг.) - российский патофизиолог, академик АМН СССР. Основные направления научных исследований, проводимых Георгием Николаевичем, посвящены проблемам патофизиологии нервной системы, общей и инфекционной патологии. Он сформулировал теорию генераторных механизмов нейропатологических синдромов и концепцию о роли доминантных структур в деятельности нервной системы; разработал экспериментальные модели ряда нейропатологических синдромов.



Г.Н. Крыжановский



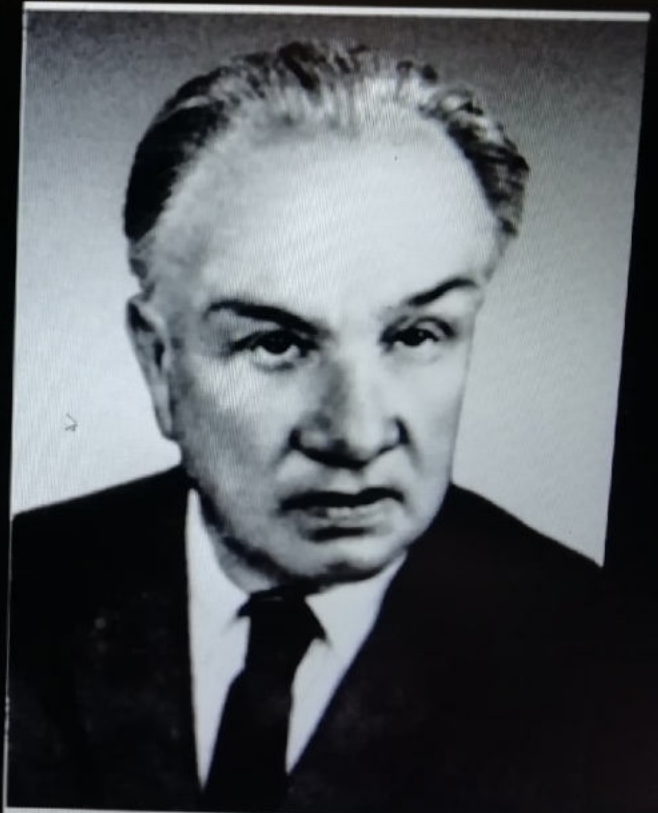
1.3. Основные этапы развития отечественной патофизиологии

В.А.НЕГОВСКИЙ (1909-2003 гг.) – дважды лауреат Государственных премий СССР, академик АМН СССР - известен своими разработками в области патофизиологии и терапии терминальных и постреанимационных состояний. В 1936 г. им создана впервые в мире Лаборатория экспериментальной физиологии по оживлению организма, преобразованная в 1986 г. в первый в мире Институт общей реаниматологии АМН СССР. Владимиром Александровичем и его многочисленными учениками изучены основные закономерности умирания и оживления организма и создана такая молодая еще наука как *реаниматология*. При его активном участии в нашей стране создана реаниматологическая служба. В.А. Неговский избран почетным членом многих зарубежных Академий Наук.



1.3. Основные этапы развития отечественной патофизиологии

Н.Н.СИРОТИНИН (1896-1977) -
отечественный патофизиолог,
академик АМН СССР и чл.-корр.
АН Украины, ученик А.А.
Богомольца. Основное
направление его исследований -
изучение реактивности
организма при инфекционных и
неинфекционных заболеваниях и
патологических состояниях в
сравнительно-эволюционном
аспекте. Николаем Николаевичем
разработаны практические
рекомендации по проблеме
гипоксии и космической
медицине.



Н.Н. Сиротинин

1.1. Патофизиология и ее место среди медико-биологических наук

Итак, что же такое патофизиология? Это наука, изучающая нарушенные функции больного организма и ставящая своей задачей выяснение наиболее общих закономерностей возникновения, течения и исхода заболевания. Она относится к медико-биологическим наукам, соединяя биологические науки (биологию, биохимию, анатомию, гистологию, физиологию и др.) с клиническими дисциплинами (терапией, педиатрией, хирургией, неврологией и т.д.). Патофизиология - это раздел, часть медицины - науки, имеющей своей главной задачей, с одной стороны, сохранение и укрепление здоровья человека, а с другой - предупреждение болезней и лечение заболевших. Сама же медицина возникла на стыке естественных и социальных наук (дисциплин) и состоит из науки о здоровье и науки о болезни (патологии).

Ниже приводится схема, отражающая место патофизиологии среди других медико-биологических и клинических дисциплин.

1.2. Патофизиология и ее место среди медико-биологических наук

Как учебная дисциплина патофизиология состоит из 3 разделов:

3. Частная патофизиология. Этот раздел включает типовые формы нарушений органов и систем: дыхания, кровообращения, крови, пищеварения, эндокринной и нервной систем, печени, почек и т.д. Этот раздел наиболее тесно сближен с клиникой, но есть и принципиальные отличия:

а) клиницисты изучают болезни на основании клинической симптоматики, диагностики, лечения и т.д. применительно к конкретному заболеванию и фиксируют внимание на специфических чертах, отличающих одно заболевание от другого, или одно и то же заболевание, но по-разному протекающее у различных людей;

б) патофизиологи же изучают то общее, что наблюдается у больных при заболеваниях сердца, почек, печени, лёгких. Например, суть сердечной недостаточности при различных заболеваниях сердца; легочную недостаточность при различных заболеваниях легких.

1.3. Основные этапы развития отечественной патофизиологии

Так, в Московском университете общую патологию преподавали терапевты и патологи: С.Г. Зыбелин, И.Н. Дядьковский, К.В. Лебедев; физиолог А.М. Филомафитский, патологоанатом А.И. Полунин, патолог А.Б. Фохт и другие.

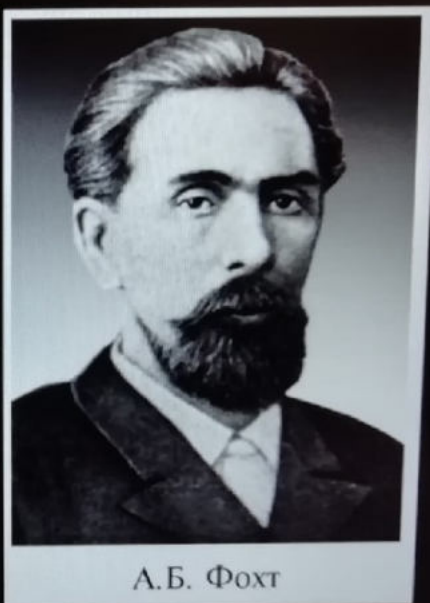
С открытием в 1874 г. в Казанском университете первой в России кафедры общей и экспериментальной патологии начинается второй период в развитии отечественной патофизиологии - "**послепашутинский**".

В России создаются патофизиологические школы: **Петербургская** (создатель - В.В.ПАШУТИН), **Московская** (создатель - А.Б.ФОХТ), **Киевская** (основатель - В.В.ПОДВЫСОЦКИЙ), **Томская** (основатель - П.М.АЛЬБИЦКИЙ, ученик В.В.Пашутина), **Тбилисская** (основатель - В.В.ВОРОНИН), **Харьковская** (основатель - А.В.РЕПРЕВ) и другие.

1.3. Основные этапы развития отечественной патофизиологии

А.Б.Фохт (1848-1930) -

отечественный патолог, профессор, заслуженный деятель науки РСФСР. Александром Богдановичем и его школой (им создана Московская школа патофизиологов) были заложены основы отечественной экспериментальной кардиологии, разработаны оригинальные методы моделирования заболеваний сердца, проведены фундаментальные исследования по изучению патогенеза заболеваний перикарда, кардиосклероза, патологии коронарного кровообращения. А.Б.Фохт - создатель крупной клинко-экспериментальной школы, к которой принадлежали В.В.Воронин, Д.Д.Плетнев, Г.П.Сахаров, Г.И.Россолимо и др.



1.3. Основные этапы развития отечественной патофизиологии

А.В.РЕПРЕВ (1853-1930) - отечественный патолог, один из родоначальников отечественной эндокринологии. Научные работы Александра Васильевича посвящены обмену веществ при лихорадке, опухолях, беременности, рентгеновском облучении. Его фундаментальное руководство "Основы общей и экспериментальной патологии" (1908) способствовало выделению патофизиологии в самостоятельную отрасль медицины.



А.В. Репрев

1.3. Основные этапы развития отечественной патофизиологии

А.А.БОГОМОЛЕЦ (1881-1946) - отечественный патофизиолог и общественный деятель, академик АН и АМН СССР, Герой Социалистического Труда, лауреат Государственной премии СССР, создатель крупной школы патофизиологов. Основное направление исследований Александра Александровича - изучение реактивности организма в нормальных и патологических состояниях. Его учение о трофической функции соединительной ткани является основой современных представлений о коллагенозах. Он был организатором и руководителем научной разработки консервирования крови.



А.А. Богомолец

1.3. Основные этапы развития отечественной патофизиологии

А.М. ЧЕРНУХ (1916-1982) - академик АМН СССР, лауреат Государственной премии СССР. Всемирную известность получили работы Алексея Михайловича в области физиологии и патологии микроциркуляции и воспаления. В его трудах большое место занимает анализ механизмов заболевания и выздоровления, а также вопросы методологии общей патологии и учения о болезни. Им создан Институт общей патологии и патологической физиологии АМН СССР.



А.М. Чернух

1.3. Основные этапы развития отечественной патофизиологии

Г.Н.КРЫЖАНОВСКИЙ

(1922-2013 гг.) - российский патофизиолог, академик АМН СССР. Основные направления научных исследований, проводимых Георгием Николаевичем, посвящены проблемам патофизиологии нервной системы, общей и инфекционной патологии. Он сформулировал теорию генераторных механизмов нейропатологических синдромов и концепцию о роли доминантных структур в деятельности нервной системы; разработал экспериментальные модели ряда нейропатологических синдромов.



Г.Н. Крыжановский



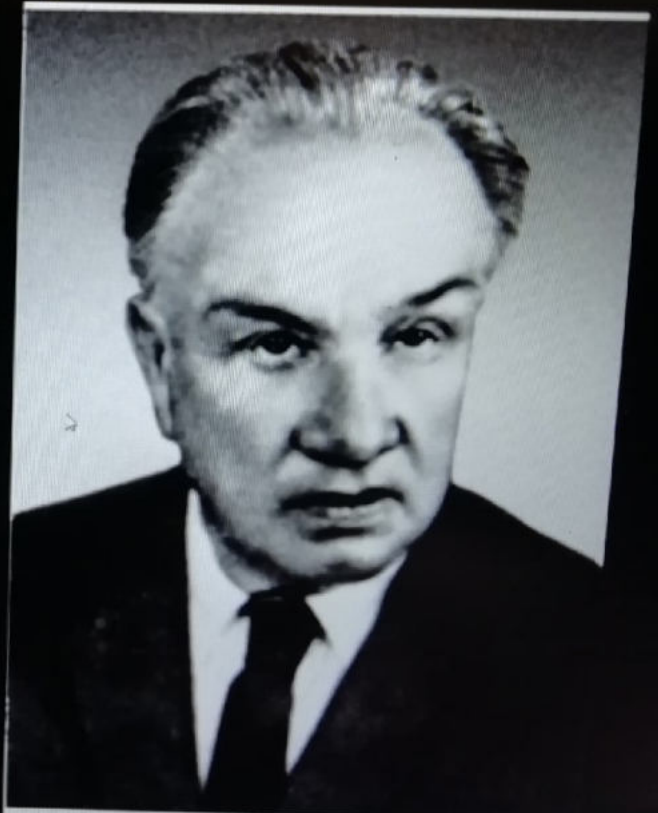
1.3. Основные этапы развития отечественной патофизиологии

В.А.НЕГОВСКИЙ (1909-2003 гг.) – дважды лауреат Государственных премий СССР, академик АМН СССР - известен своими разработками в области патофизиологии и терапии терминальных и постреанимационных состояний. В 1936 г. им создана впервые в мире Лаборатория экспериментальной физиологии по оживлению организма, преобразованная в 1986 г. в первый в мире Институт общей реаниматологии АМН СССР. Владимиром Александровичем и его многочисленными учениками изучены основные закономерности умирания и оживления организма и создана такая молодая еще наука как *реаниматология*. При его активном участии в нашей стране создана реаниматологическая служба. В.А. Неговский избран почетным членом многих зарубежных Академий Наук.



1.3. Основные этапы развития отечественной патофизиологии

Н.Н.СИРОТИНИН (1896-1977) -
отечественный патофизиолог,
академик АМН СССР и чл.-корр.
АН Украины, ученик А.А.
Богомольца. Основное
направление его исследований -
изучение реактивности
организма при инфекционных и
неинфекционных заболеваниях и
патологических состояниях в
сравнительно-эволюционном
аспекте. Николаем Николаевичем
разработаны практические
рекомендации по проблеме
гипоксии и космической
медицине.



Н.Н. Сиротинин